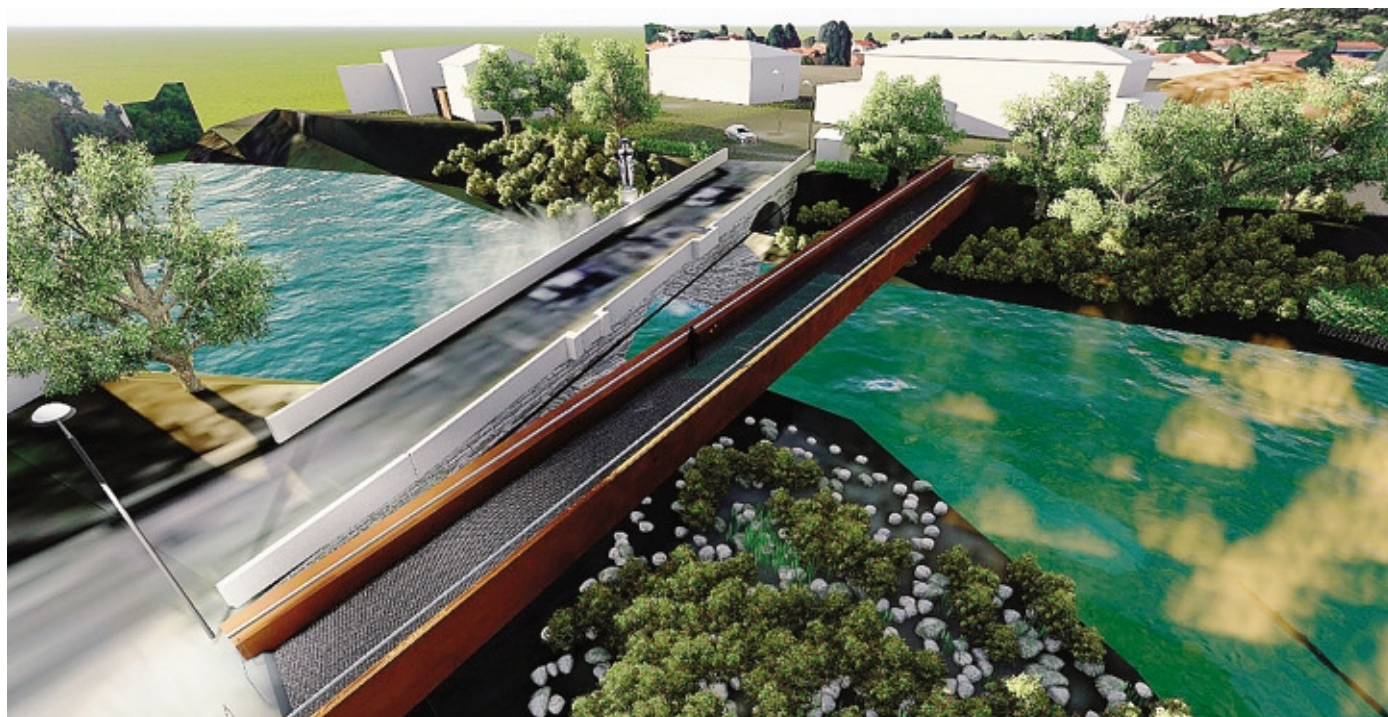


Hinterland

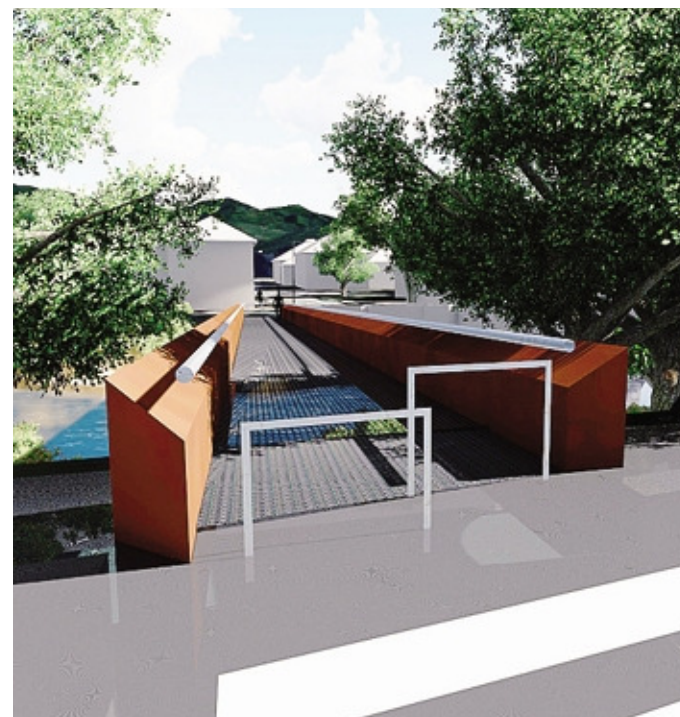
HINTERLAND@ECO.BG.IT
www.ecodibergamo.it/cronaca/section/

Scoperti sei lavoratori in nero in un autolavaggio a Orio

I carabinieri hanno trovato sei lavoratori in nero in un autolavaggio a Orio. Multa da 20 mila euro
A pagina 26



Rendering della passerella che sarà realizzata sul fiume Serio accanto al Ponte Marzio



L'ingresso al ponte ciclopedonale

La passerella sul Serio incassa il sì del Consorzio

Il progetto. L'ente ha approvato il progetto esecutivo. L'opera avrà un costo totale di poco più di 770 mila euro. I sindaci: «Senza pilastri non deturperà il territorio»

LAURA ARRIGHETTI

Un nuovo e fondamentale tassello si aggiunge all'iter di realizzazione della passerella ciclopedonale tra i Comuni di Gorle, Scanzo e Pedrengo. Il Consorzio di Bonifica, tramite una delibera del Consiglio di amministrazione dello scorso 17 aprile, ha infatti approvato il progetto esecutivo dell'opera, un ponte a un'unica campata dedicato alla mobilità dolce e lungo 55 metri sopra il Serio, a nord dello storico Ponte Marzio.

«Il Consorzio di Bonifica – spiegano il direttore generale Mario Reduzzi e il presidente Franco Gatti – ha lavorato nei scorsi mesi e sta lavorando tuttora per garantire la massima precisione nell'iter di realizzazione, tenendo ovviamente conto delle numerose incombenze burocratiche che un progetto così importante comporta. Il nostro ente, stazione appaltante dell'opera, è quindi fiero di sostenere questo progetto perché ritenuto di estrema impor-

tanza per tutte le comunità coinvolte».

La passerella ha un costo totale di poco superiore ai 770 mila euro e, una volta realizzata, diverrà un collegamento fondamentale tra la rete ciclabile del Plis Serio Nord e la ciclovia della Valle Seriana. Il quadro economico complessivo dell'intervento è composto da diverse voci, tra le quali spiccano 347 mila di opere di carpenteria metallica, circa 56 mila euro di fondazioni speciali, 28 mila euro di oneri

di sicurezza, circa 34 mila euro di posa di impianti tecnologici e 41 mila euro di costi d'impresa edili. La somma rimanente è composta dai costi di progettazione e direzione dei lavori, dalle spese tecniche di servizi ed espropri, dai costi di collaudo e dalla percentuale di Iva sulle opere e sulle somme a disposizione. Il progetto, già reso noto nei mesi scorsi, sarà sostenuto dai tre Comuni, dalla Provincia di Bergamo, dal Bacino imbrifero montano e dal Consorzio di Bonifica, stazione appaltante ed ente capofila dei lavori.

«La passerella – commentano i sindaci Giovanni Testa, Davide Casati e Gabriele Gabbiadini – si integrerà perfettamente con il Ponte Marzio e, più in generale, con l'ambiente circostante. Il progetto, che vedrà appunto la posa di una sola campata, non deturperà infatti il nostro territorio vista l'assenza di pilastri a terra e nel fiume Serio. Siamo molto soddisfatti di essere arrivati alla fine di un percorso che consentirà nel giro di poco più di un anno di avere nei nostri Comuni un'opera attesa da oltre 50 anni, un ponticello che incentiverà la mobilità dolce

Cronoprogramma

Bando in estate. Inaugurazione fra un anno

Dopo aver ottenuto il giudizio favorevole da parte del Consorzio di Bonifica della Media Pianura Bergamasca, il progetto della passerella sul Serio approderà nelle prossime settimane sui tavoli delle amministrazioni comunali di Gorle, Scanzorosciate e Pedrengo. Ottenuta l'approvazione – a questo punto scontata – delle tre Giunte comunali, potranno finalmente scattare, a distanza di oltre un anno dal progetto preliminare, le operazioni che porteranno in estate al bando di affidamento dei lavori. L'avvio dei lavori dovrebbe avvenire entro la fine dell'anno e la passerella ciclopedonale dovrebbe essere ultimata entro 26 settimane dall'avvio dei lavori, quindi già nel giugno del prossimo anno. Il cantiere consisterà essenzialmente nella posa dei tre grandi blocchi che comporranno la barra d'acciaio, che collegherà le due sponde tramite l'utilizzo di particolari gru che saranno installate sulla riva del Serio. L.ARR.

e che sarà un vero e proprio punto di riferimento per attraversare il tutta sicurezza il confine tra i tre Comuni».

«Lungo il tratto – proseguono i sindaci – saranno posizionati opportuni dissuasori che permetteranno infatti il transito ai soli pedoni, alle persone con ridotte capacità motorie o visive e ai ciclisti. E per consentire un corretto transito tra le due sponde saranno realizzate alcune piccole opere complementari per garantire la continuità con i marciapiedi esistenti».

La struttura è stata ideata e progettata dall'architetto bergamasco Attilio Gobbi con la collaborazione degli ingegneri Franco Melocchi e Giovanni Zappa. Sulle caratteristiche tecniche, il ponte non sarà perfettamente parallelo al Ponte Marzio, ma convergerà sulla sponda di Scanzo, creando due rami sul versante gorlese. Il calpestio sarà in materiale antiscivolo, con una particolare luce rossa che non solo illuminerà il percorso, ma consentirà, soprattutto nei periodi più freddi, di riscaldare la superficie, evitando così la formazione di ghiaccio.

© RIPRODUZIONE RISERVATA

LE CASE DI GERRY
cell 329 1098091
lecasedigerry@virgilio.it
www.lecasedigerry.it

CERCHIAMO IMMOBILI DA PROPORRE AI NOSTRI CLIENTI

ALBANO SANT'ALESSANDRO	SERATE	ALBANO SANT'ALESSANDRO	BRUSAPORTO	TORRE DE ROVERI
In valle di Albano proponiamo ampio quadrilocale su due livelli con due ampi terrazzi da dove si gode tutto lo "skyline" della vallata. Posto al primo e ultimo piano e molto molto carino. € 245.000,00 Classe "B" ipe 45,13 kwh/mq annuo	In centro a Serate ampio e recente trilocale, cucina biservizi finestrati, terrazzo, garage 34 mq con basculante motorizzata. Palazzina signorile. € 145.000,00 Classe "C" ipe 67,45 kwh/mq annuo	Ampio e grazioso trilocale al PT con 200 mq di giardino su tre lati biservizi, cucina, portico, ingresso indipendente, garage doppio in larghezza, ampia taverna. € 200.000,00 Classe "E" ipe 142,11 kwh/mq annuo	Recente trilocale con ampio terrazzo, soleggiato e vicino a tutti i servizi. € 148.000,00 Classe "B" ipe 68,18 kwh/mq annuo	Nella splendida cornice di Colle dei Pasta riservata Porzione di cascina tipica con 1000 mq di giardino immersa nel verde e nell'assoluta tranquillità. € 365.000,00 Cl Energetica in fase di stesura